

# Pajaronea como profesional con esta guía para observar aves urbanas.

Guía de campo - Aves  
nativas y exóticas que  
viven en Parquemet.

Síguenos en @parquemetminvu





# Guía de campo - Aves nativas y exóticas que viven en Parquemet.

Hembra y macho poseen un collarín rojizo anaranjado.



El macho en comparación a la hembra tiene un copete alto con rayas negras.



Su canto es muy reconocible ya que es una onomatopeya (verbalización de un sonido), que pareciera decir "¿Han visto a mi tío Agustín?".

**CHINCOL**  
*Zonotrichia capensis*





# Glosario:

**Nativa:** es una especie que pertenece a una región o ecosistema determinado. Su presencia ahí es el resultado de fenómenos naturales sin intervención humana.

**Introducida:** especie no nativa, que se encuentra fuera de su área natural de distribución, y cuya presencia en un nuevo territorio se debe a la introducción, accidental o intencional, producto de la actividad humana.

**Endémica de Chile:** especie exclusiva de nuestro país.

**Dimorfismo sexual:** variaciones en la fisonomía externa, como forma, coloración o tamaño, entre machos y hembras de una misma especie.

**Dorsal:** espalda o dorso del ave.

**Ventral:** frente o vientre del ave.



# ¿Cómo usar esta guía de campo?



Ven a Parquemé, recorre los senderos, jardines y lugares que más te gusten.



Si ves un pajarito, revisa esta guía y encuentra la especie que avistaste.



Gorrion  
*Passer domesticus*



# Recomendaciones

para tu observación  
de aves:

1

La mañana y la tarde son los mejores momentos del día para avistar aves.

2

Anota los comportamientos y características, como sus cantos o colores.

3

No uses ropa muy colorida, para evitar espantarlas, y mantén siempre una distancia prudente.

4

Si puedes, utiliza binoculares o alguna herramienta para ver a distancia.



Chincol  
*Zonotrichia capensis*



# CHERCÁN

*Troglodytes aedon*

Su pico negrozco y patas cafés.

Cabeza y dorso de color canela claro.



Sus alas son color canela algo rojizas con barras oscuras.

Su canto es áspero y fuerte en comparación con su tamaño.

No es una especie tímida, es reconocible por su pequeño tamaño, forma ovalada y cola levantada. **Son secos para controlar plagas de insectos.**

Es de fácil observación en todos los lugares de **PARQUEMET**, desde zonas boscosas hasta áreas urbanas.

# CACHUDITO

*Anairetes parulus*

Su pico corto y de color negro es especial para capturar insectos, bayas y semillas.

Los adultos tienen plumas de color negro erguidas en la cabeza, que asemejan cachitos; de ahí su nombre.



Tiene el pecho amarillento, con líneas verticales de color negro.

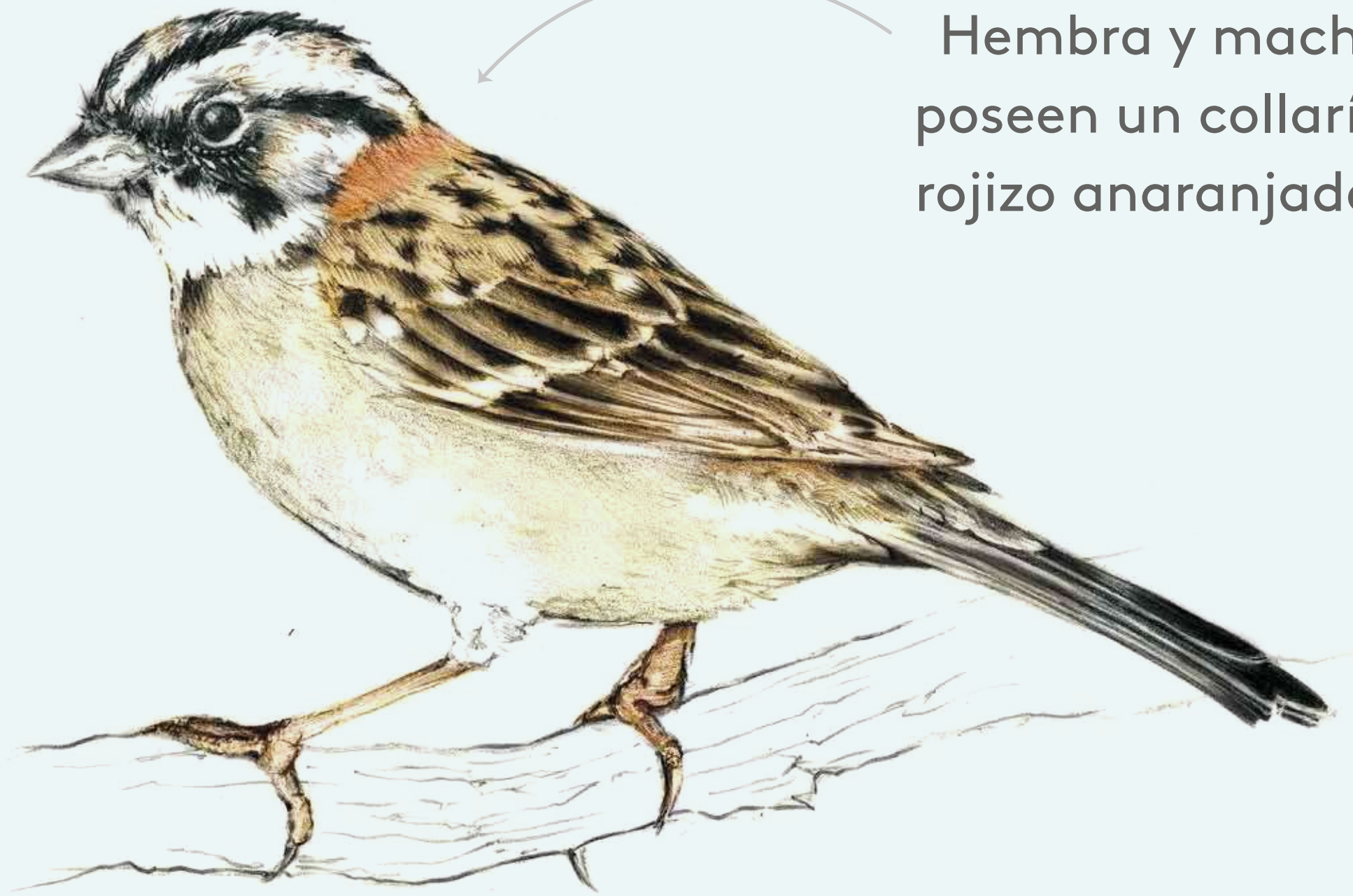
**Es una de las aves más pequeña de Chile. El macho y la hembra tienen el mismo aspecto. Su canto es similar al sonido que emite un grillo.**

En **PARQUEMET** lo puedes ver prácticamente en todos los ambientes del Parque, desde zonas boscosas hasta lugares semiáridos, incluso en los jardines.



# CHINCOL

*Zonotrichia capensis*



Hembra y macho poseen un collarín rojizo anaranjado.



El macho en comparación a la hembra tiene un copete alto con rayas negras.

Su canto es muy reconocible ya que es una onomatopeya (verbalización de un sonido), que pareciera decir "¿Han visto a mi tío Agustín?".

En PARQUEMET lo puedes ver en casi todos los ambientes del Parque, desde zonas de arbusto y bosques hasta sectores urbanizados.



# GORRIÓN

*Passer domesticus*

La hembra a diferencia del macho, es más pequeña y su plumaje tiene tonos más grises y parduscos.

Su pico es pardo y no tiene el antifaz negro del macho.



Su pico es negro, al igual que una mancha en su cuello y pecho superior.



El macho tiene el contorno de los ojos de color negro, como un antifaz.

Es un ave social, pero agresiva, ya que desplaza aves nativas en nuestro país como la diuca y el chincol. Es una de las aves introducidas más abundante del país.

Le gustan los lugares urbanos cercanos al ser humano, de fácil observación en todos los ambientes de **PARQUEMET**.



# VIUDITA

*Colorhamphus parvirostris*

Tiene una cabeza redondeada con un parche oscuro en la mejilla.

Sus patas son negras y su pico es corto y fino.

Sus alas pardo negruzcas tienen dos bandas rojizas acaneladas.

Su garganta y pecho son de un tono más grisáceo con tintes amarillentos en su abdomen.

\*Nidifica en arbustos de la zona sur-austral de Chile, su nido es grande en relación a su tamaño y es muy elaborado, ahí pone 2 o 3 huevos blancos con pintas rojizas.

**Recibe su nombre debido a su canto, pues se dice que es similar al llanto de las viudas. Se alimenta principalmente de insectos que vigila posada en los arbustos y captura en vuelo.**

Le gustan los lugares urbanos cercanos al ser humano, de fácil observación en todos los ambientes de **PARQUEMET**.



# FÍO-FÍO

*Elaenia albiceps*

\*Estas aves son oportunistas, confiadas y astutas cazadoras de mosquitos y otros insectos.

Su plumaje es gris oliváceo en la cabeza, dorso y cola.

Hembras y machos tienen una inconfundible corona de plumas blancas más alargadas en la frente.



Tiene la garganta, pecho y vientre de color blanco con tintes amarillentos.

Sus alas grises tienen dos bandas blancas que las cruzan en forma horizontal.

\*Recibe su nombre por su característico canto, que suena parecido a un "fio fio".

Gracias a un geolocalizador, se estableció que pueden volar desde la Isla Navarino, en el sur de Chile, hasta la Amazonía brasileña ¡6.000 kilómetros por trayecto!

Le gustan las plantaciones, bosques, matorrales, jardines y huertos que hay dentro de **PARQUEMET**.



# DIUCÓN

*Xolmis pyrope*

Hembras y machos tienen ojos de color rojo muy característicos. Su cabeza, cuello y dorso son gris oscuro.

Las plumas de la cola son grises con bordes externos blancos.



La garganta es blanquesina y sus alas tienen plumas negras y grises.

\*Es muy similar a la diuca, sin embargo, esta ave es de mayor tamaño y su cabeza es más grande en relación al cuerpo.

Al ser un pájaro generalmente solitario, algunas comunidades huilliches, en la isla de Chiloé, creen que es un buen brujo que se posa sobre la copa de los árboles para observar y cuidar a los caminantes dentro del bosque.

Es común verlos solos o en pareja parados sobre los cables, postes o árboles, esperando el paso de insectos que cazan en pleno vuelo y que son el principal componente de su dieta.



# DIUCA

*Diuca diuca*

\*Es común verla alimentándose en el suelo, principalmente de semillas y granos.

Tiene un pico azulado y patas gris negruzco.

Sus alas son gris oscuro con plumas cobertoras de ese mismo color.



\*En la cultura popular se cree que esta ave trae buena suerte al toparse con ella.

Tiene un plumaje gris azulado, su garganta y abdomen son blancos; y bajo su cola tiene tintes rojizos acanelados.

Nidifica en arbustos, techos de casas y pone entre 2 a 4 huevos azul verdoso con manchas oscuras. **Suele ser víctima del Mirlo, que utiliza su nido para poner sus huevos.**

\*Tiene un canto melodioso muy característico.

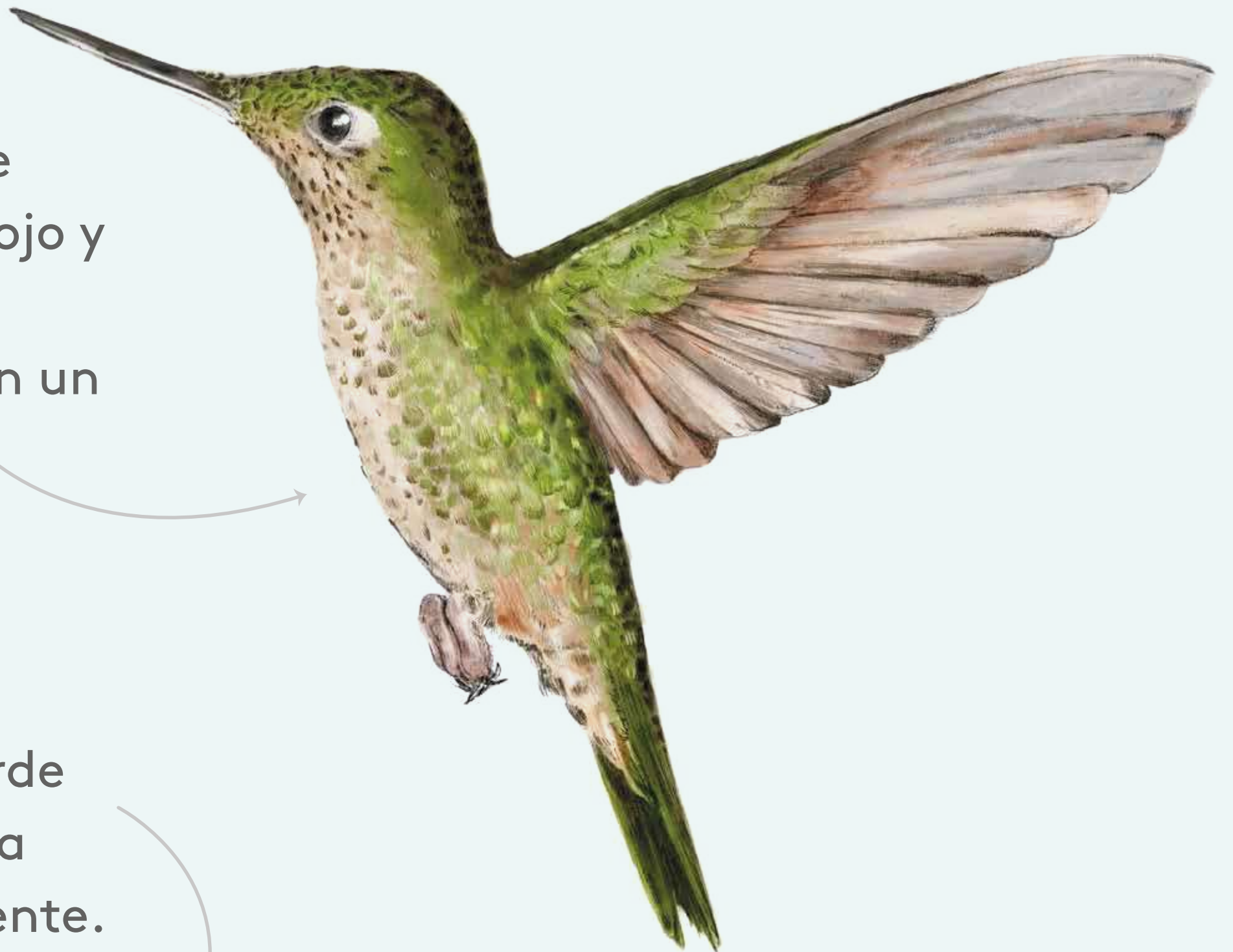
Le gustan las zonas con arbustos, plazas y zonas urbanas, aunque puedes verla también en árboles y edificios.



# PICAFLOR CHICO

*Sephanoides sephaniodes*

La hembra no tiene corona ni el brillo rojo y las medidas de sus alas, cola y pico son un poco menores.



El macho tiene su cabeza de color verde con una corona roja anaranjada iridiscente.



Tiene una garganta verde con manchitas bronceadas brillantes.

Su parte superior es verde brillante y bronceado y por debajo es verde grisáceo. Su pico es recto y negro.

Los machos son muy territoriales. Puedes ver a machos solitarios alimentándose del néctar o grupos de varias hembras. Les encanta las flores rojas y tubulares, como las del *Aloe vera*.

Le gustan los lugares con flores que le permitan alimentarse del néctar. El Parque es ideal para observarlas sobre quintrales y aloes de los jardines, como por ejemplo en los alrededores de la Piscina Antilén.



# RAYADITO

*Aphrastura spinicauda*

\*Es una ave muy inquieta, curiosa y bulliciosa.

La hembra y el macho tienen un plumaje muy distintivo, con una cola que parece tener espinas y una ceja dorada gruesa.



El pecho es blanquecino y su garganta de color blanco.

Sus alas negras tienen tonos rojizos y plumas negras con bordes café amarillento.

Se alimenta principalmente de insectos y de bayas que busca recorriendo los bosques. Nidifica en grietas y agujeros de árboles, en los que pone normalmente 3 huevos de color blanco.

En PARQUEMET puedes verlo en zonas bajas con arbustos y árboles.



# ZORZAL

*Turdus falcklandii*



Sus ojos son pardos oscuros y sus párpados amarillos, al igual que sus patas y pico.

Cumple un rol ecológico muy importante al diseminar semillas para germinar nuevas plantas.

**Lo llaman el “director de orquesta”,** pues es el primer ave en cantar con las primeras luces del Sol y el último en hacerlo al anochecer.

Lo puedes ver buscando lombrices sobre el suelo de áreas verdes, como en el Jardín Mapulemu.



# TENCA

*Mimus thenca*



Es un ave endémica, se logra identificar por su nítida ceja blanca.

Su cuerpo es de color gris pardusco y es más clara en su pecho y partes inferiores.

**Tiene una de las vocalizaciones más hermosas dentro de las aves chilenas, tanto por su canto, como por la capacidad de imitar a otras aves.**

Es de fácil observación en todos los lugares de **PARQUEMET**, desde zonas boscosas hasta áreas urbanas.



# TORDO

*Curaeus curaeus*

Tanto hembras como machos son completamente negros, incluyendo las patas y el pico.

\*Construyen sus nidos utilizando tallos, hojas, ramas que unen con barro. Ponen entre 4 y 5 huevos, un poco más alargados y de color celeste pálido.



Miden cerca de 28 centímetros.

Se encuentra generalmente en bandadas. Mientras el resto se alimenta, uno cumple la función de vigía y los observa desde lo alto.

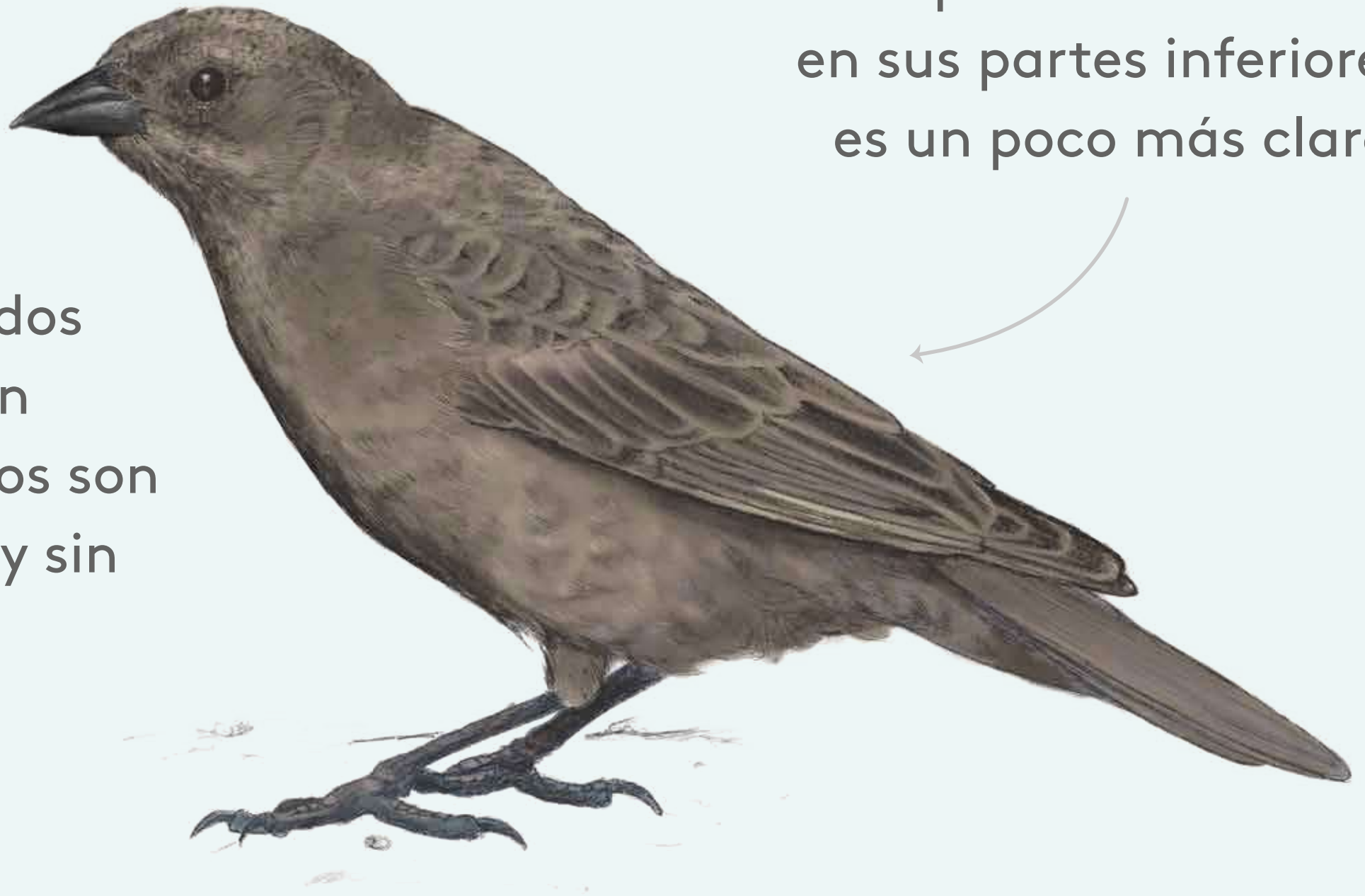
Puedes verlo en varios sectores de **PARQUEMET**, le encanta buscar lombrices sobre el suelo de áreas verdes.



# MIRLO

*Molothrus bonariensis*

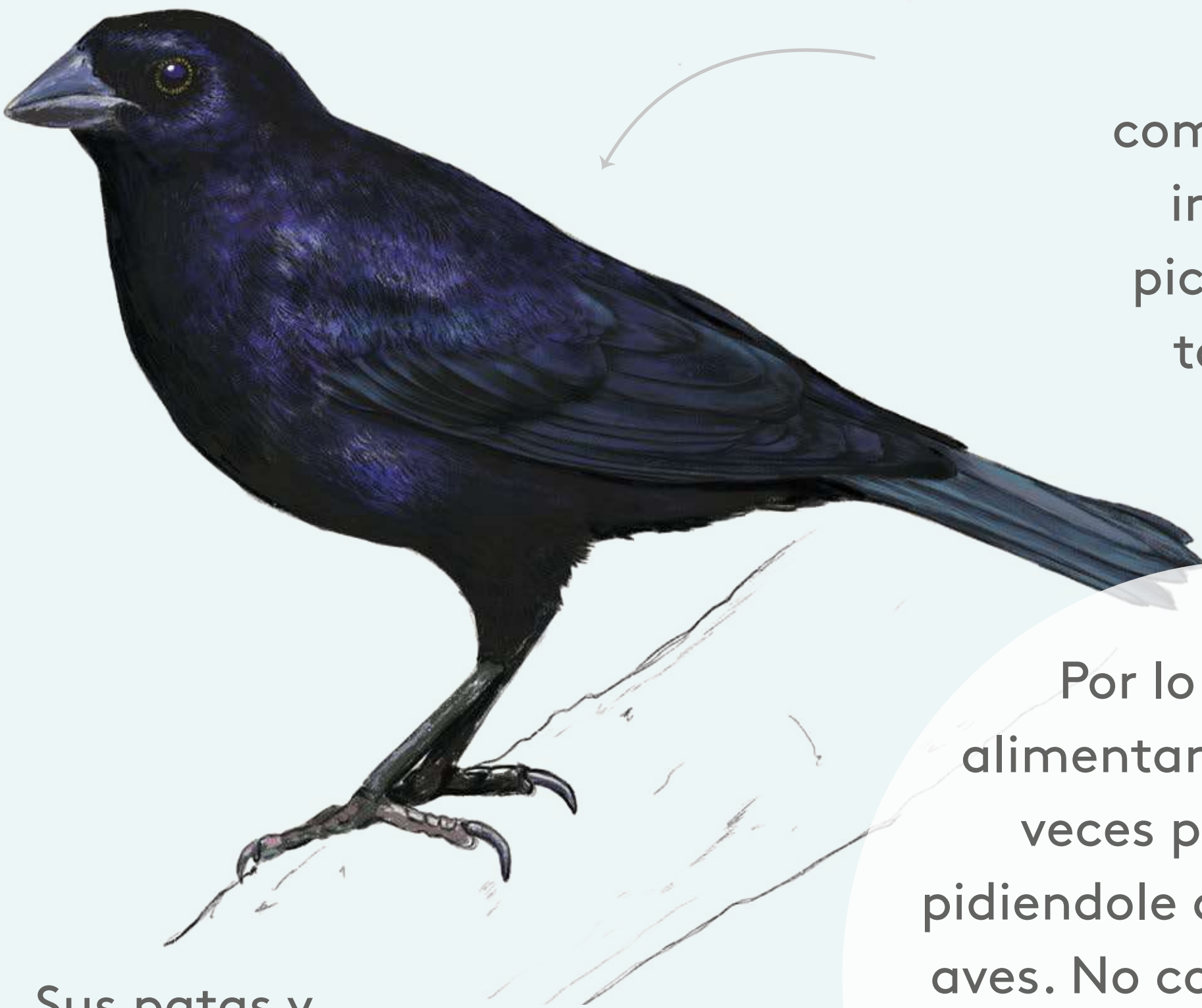
Las hembras son de color ceniza pardusco oscuro y en sus partes inferiores es un poco más clara.



Son confundidos con Tordos, sin embargo, estos son más grandes y sin tornasoles.

El macho es

completamente negro, incluidas sus patas y pico. Su plumaje tiene tornasoles azulados.



Sus patas y picos son negros.

Por lo general se alimentan en grupos y a veces puedes verles pidiendole alimento a otras aves. No construyen nidos, sino que aprovecha los de otras aves como diucas y Loicas; y los usan como incubadoras.

Puedes verlo en varios lugares de **PARQUEMET**, tales como zonas áridas con arbustos, hasta sectores húmedos con árboles, o urbanizados.



# CARPINTERITO

*Dryobates lignarius*

Los lados de su cara son blancos y tiene una franja negruzca que va desde los ojos hasta la zona auricular trasera.

El macho tiene su nuca roja y frente negra.

A diferencia del macho, la hembra no tiene su nuca roja.

Tiene el pecho y abdomen blanquecino con tintes amarillentos y líneas negruzcas.

Sus alas son negras con manchas blancas.

Es el carpintero más pequeño de Chile. Picotea troncos y ramas en busca de larvas y pequeños insectos para alimentarse. Anida en cavidades que construye en árboles y pone entre 3 y 5 huevos blancos.

Le gusta picotear los troncos de los árboles viejos. Puedes encontrarlos cerca del Anfiteatro Pablo Neruda.



# CANASTERO CHILENO

*Pseudasthenes humicola*

Cabeza, dorso y cuello trasero pardo oliváceo.

Posee una franja blanquecina sobre el ojo

Garganta blanquecinos con manchas negras.

Pecho y abdomen gris pardusco con franjitas grises.

\*No tiene dimorfismo sexual (diferencia entre hembra y macho).

Su nombre proviene de su particular nido, muy similar a un canasto.

Se observa en terrenos semiáridos con presencia de espinos, alimentándose de insectos.



# RARA

*Phytotoma rara*

Alas café oscuro  
sin la línea blanca  
del macho.



La hembra es más  
pálida, con rayas  
negras en la garganta,  
pecho y abdomen.

Tiene el dorso y  
alas negras, con  
una llamativa línea  
blanca.

El macho tiene la  
frente, corona,  
garganta y abdomen  
color ladrillo.

Cola negruzca  
con franja rojiza  
en zona media.



Su nombre es una  
onomatopeya de su  
típico canto "¡rara-rara-rara!",  
parecido al sonido de una  
matraca. Una peculiaridad  
es su pico "aserruchado" que  
permite cortar hojas,  
tallos y frutos.

En **PARQUEMET** puedes verlos en bosques, zonas  
arbustivas, jardines y áreas verdes urbanas, como la  
Plaza Antilén.



# LOICA

*Sturnella loyca*



Sus plumas son pardas, algunas tienen un borde blanco y otras son un poco más oscuras.

La hembra tiene una línea blanca sobre sus ojos.

Su pecho y abdomen son de color rojo pálido.

El macho tiene una línea sobre los ojos que parte desde su pico en tono rojo y sigue de color blanco.



Su pecho y garganta son de color rojo vivo, mientras que su cabeza tiene tonalidades negras y pardo oscuro.

Una cuento de la autora chilena **Marta Brunet** (1897 -1967) narra que la loica tiene en su pecho un escudo escarlata por la sangre de un cazador al que le salvó la vida.

Le gustan los terrenos bajos y húmedos, puedes verla en árboles y zonas urbanizadas, sobre ramas y cableado.



# TIJERAL

*Leptasthenura aegithaloides*

Posee una franja blanca sobre sus ojos.

Mide alrededor de 16cm.



Su cola tiene dos plumas centrales que se extienden por dos centímetros respecto a las otras plumas, dando un aspecto espinoso.

\*No tiene dimorfismo sexual (diferencia entre hembra y macho).

**Saben usar los nidos ya contruidos de otras aves, principalmente del canastero. Su llamado es débil pero si se sienten amenazados, emiten un sonido fuerte y sostenido.**

Es de fácil observación en todos los lugares de **PARQUEMET**, desde zonas boscosas hasta áreas urbanas.



# GOLONDRINA CHILENA

*Tachycineta meyeni*



Su dorso es negro azulado con un leve brillo violáceo y una mancha blanca en la base de las plumas de la cola.

Su parte ventral es completamente blanca.

\*No tiene dimorfismo sexual (diferencia entre hembra y macho).



Durante el invierno, esta ave migra hacia el norte, llegando a Brasil o Bolivia escapando del frío.

Es fácil de observar en vuelo capturando insectos voladores, más aún cuando hay fuentes de agua cerca, como en el jardín Japonés.



# YAL

*Rhophosopina fruticeti*

Su garganta y pecho son casi negros.

El macho tiene la cabeza y dorso gris pizarra.

Tiene su vientre gris claro a blanco.

La hembra tiene la cabeza, dorso y vientre color pardo con rayas oscuras.

Su pico y patas son amarillos.

Su garganta y cuello son color blanquecino con rayas pardas longitudinales.

Pico y patas pardo oscuro.

Su nombre viene de la palabra "Yali" que significa mosquito en Mapudungun, que a su vez proviene de "Yalali", que significa hacer ruido. Esto debido a la ruidosa vocalización que realiza.

En PARQUEMET lo puedes ver en las áreas arbustivas, como en el cerro El Carbón.



# COMETOCINO DE GAY

*Phrygilus gayi*

El macho tiene la cabeza, cuello, alas y parte superior del pecho en tono gris azulado.

Posee una especie de capuchón sobre el cuerpo de color amarillo.

Su abdomen inferior es blanco.

La hembra tiene su cabeza, alas y cuello gris azulado, pero menos intenso que el macho.

Su pecho y abdomen es amarillo oliváceo.



Durante el verano, esta especie vive en la cordillera de Los Andes. En invierno, vuela hacia tierra más bajas, llegando incluso hasta la costa.

No es muy común, pero con suerte puedes verlo entre las ramas de los árboles de **PARQUEMET** o revoloteando en zonas de regadío



# CHIRIHUE

*Sicalis luteola*

El macho tiene su cabeza y boca color gris verdoso.

Su lomo es amarillo verdoso y tiene el pecho y abdomen amarillo.

Cola negruzca.



La hembra tiene sus partes inferiores más grises y menos amarillas que el macho.

Mide entre 14 y 15 cm.



Es una de las aves chilenas más abundantes del país, a veces confundido con el jilguero, pero este tiene tonos más negruzcos.

Puedes encontrarlo en zonas abiertas y de pastizales que hay dentro del Parque.



# JILGUERO

*Spinus barbatus*

Su espalda es amarilla verdosa oscura con franjas negras.

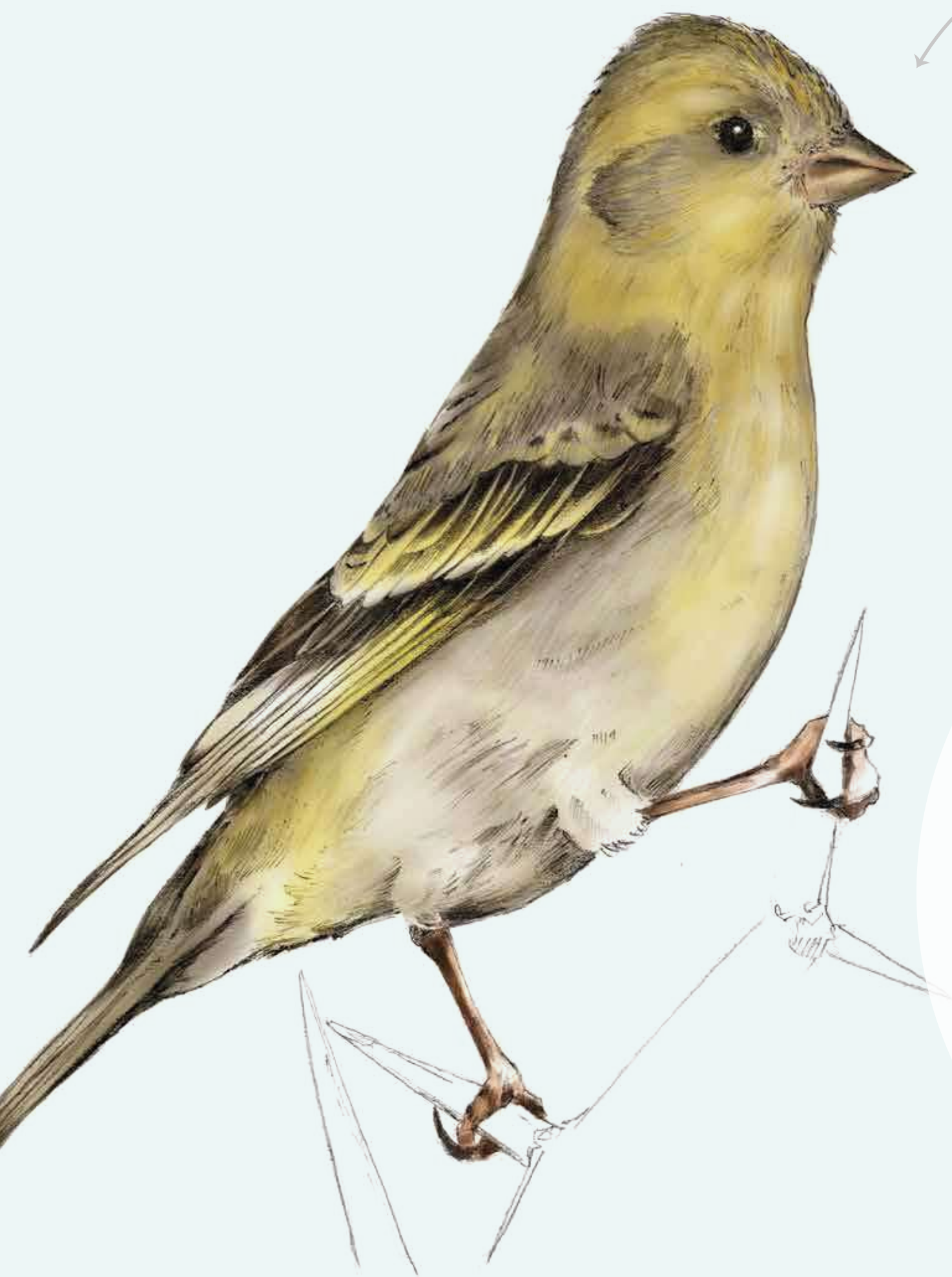
El macho tiene la parte superior de la cabeza y la garganta de color negro.

Ventre y pecho amarillo intenso.



La hembra carece del color negro del macho y tiene tonos amarillo pálido y grisáceo.

Cuando se sienten amenazados, todos vuelan en bandada hacia el árbol más alto para buscar seguridad. Cuando la amenaza pasa, vuelven a su rutina habitual.



No le asusta la presencia humana, frecuentando en primavera los matorrales del Jardín Mapulemu, para alimentarse de semillas.



# QUELTEHUE

*Vanellus chilensis*



Cabeza y cuello grises, frente garganta y pecho negro. Ambas tonalidades separadas por plumas blancas.

Dorso gris con brillo metálico.

Tiene los ojos y las patas rojas, pico rojo con punta negra.

Mide entre 35 y 37 cm.

\*No tiene dimorfismo sexual (diferencia entre hembra y macho).



Polluelo

En el codo de cada ala posee un espolón, una estructura parecida a una garra, lo que le permite defenderse de sus depredadores.

Puedes encontrarlo en los diversos prados abiertos que existen en **PARQUEMET**.



# PALOMA

*Columba livia*

Su pico es gris oscuro.

Presenta en general, diversas tonalidades de grises, cafés y blancos, con toques tornasol a los costados del cuello.

Mide entre 29 y 37 cm.

Patas e iris rojos.



\*No tiene dimorfismo sexual (diferencia entre hembra y macho).

Antiguamente fue domesticada por el ser humano para cumplir el rol de mensajera, razón por la cual hoy es tan extendida en el planeta.

Puedes verla ocupando casi todos los ambientes de **PARQUEMET**.



# TORCAZA

*Patagioenas araucana*

Todo el cuerpo es de color vinoso castaño a excepción del lomo y las alas, que tienen tonalidades grises.

Mide entre 30 y 40 cm.



Pico negro y patas rojas.

\*No tiene dimorfismo sexual (diferencia entre hembra y macho).

Esta especie era muy abundante en el pasado, pero producto de una enfermedad viral en la década de los 50, la especie se redujo. Hoy los sobrevivientes intentan aumentar la población.

Puedes observarla sobre árboles en lugares de densa vegetación, como la Plaza Gabriela Mistral.



# TÓRTOLA COMÚN

*Zenaida auriculata*



Cabeza gris pardusca y manchas negras en la zona auricular y detrás del ojo.

Patas rosadas y pico negro.

Dorso y lomo gris pardusco.

Alas gris pardusco oscuras con blanco.

Abdomen claro hacia las zonas inferiores.

\*No tiene dimorfismo sexual (diferencia entre hembra y macho).

Las tórtolas forman parte del lenguaje popular de nuestro país, por ejemplo, se utiliza la expresión "tortolitos" para referirse a una pareja de enamorados, basándose en la profunda complicidad que exhibe la hembra y el macho durante la construcción de su nido.

En **PARQUEMET** puedes verla en terrenos planos, faldeos, sobre ramas de árboles, jardines y huertos.



# TORTOLITA CUYANA

*Columbina picui*

Cabeza y dorso  
gris a castaño.

Tiene los ojos con  
delineado azul y  
garganta con collar  
blanquecino.

Las alas son  
pardogrisáceas,  
con motas negras  
o azul muy oscuro.



Pico negro y  
patas rosadas.

Mide entre 18 y  
19 cm.

\*No tiene dimorfismo  
sexual (diferencia entre  
hembra y macho).

Al alimentarse de semillas  
y ser tan abundante, se le  
ha considerado dañina para  
los cultivos agrícolas. Razón  
por la cual se le ponen cebos  
con veneno, que muchas  
veces se comen las aves  
menos comunes.

En PARQUEMET puedes verla en terrenos planos,  
faldeos, jardines y huertos.



# PERDIZ CHILENA

*Nothoprocta perdicaria*

Cuerpo color café pardo con plumas en el dorso y cabeza con manchas negras y blancas.

Rostro en tono café tierra.

Garganta y vientre color café lechoso.

Sin cola y pico café.

\*No tiene dimorfismo sexual (diferencia entre hembra y macho).

Antiguamente era una especie muy abundante, sin embargo la caza indiscriminada disminuyó su número. Hoy se encuentra protegida por ley y sus números se están recuperando.

En **PARQUEMET** puedes verla en los pastizales y matorrales con arbustos bajos, como en el cerro El Carbón.



# CODORNIZ

*Callipepla californica*

Tiene un copete negro corto y delgado.

Su cabeza es café sin el negro y blanco del macho.

Plumas del abdomen amarillo pálido.

La hembra es más pequeña y café que el macho.



El macho tiene una corona café con franja negra y blanca.

Posee un copete de plumas negras dobladas hacia delante.

Garganta y cuello delantero negro.

Puedes identificarla por su particular sonido, que onomatopéyicamente dice "chan-ca-ca".

En su abdomen tiene pequeñas plumas amarillas.



Puedes encontrarla en zonas con matorrales arbustivos, como en el Sendero Mapuche.



# TURCA

*Pteroptochos megapodius*



Cuerpo café ahumado con una línea blanca sobre sus ojos.

La garganta tiene una franja blanca que se extiende alrededor de su cuello.

Su pecho y abdomen es de color blanco con rayas café y negro.

Tiene las patas y el pico negro.

\*No tiene dimorfismo sexual (diferencia entre hembra y macho).

Si viste el Chavo del 8, recordarás cuando al chavo le daba la garrotera. Pues la turca hace un sonido similar al sonido de la garrotera del Chavo.

Puedes verla en los matorrales arbustivos o en las laderas rocosas de **PARQUEMET**, como en el Sendero cerro El Carbón.



# COTORRA ARGENTINA

*Myiopsitta monachus*

Mide entre 28 y 31 cm.

La frente, mejillas, garganta, pecho y vientre son grises claros.

Su plumaje es de un verde brillante con alas verdes azuladas.

Su pico es ocre y las patas son grisáceas.

Su cola es larga y puntiaguda, de color verde como el torso.

\*No tiene dimorfismo sexual (diferencia entre hembra y macho).

En Chile, fue introducida como mascota y posteriormente liberada. Actualmente es considerada una especie dañina para nuestros ecosistemas.

En **PARQUEMET** es fácil de ver en los árboles de gran altura, donde construyen sus nidos. Posados en cables del tendido eléctrico o sobre estructuras del Parque, como en el Acceso Pedro de Valdivia.



# TRILE

*Agelasticus thilius*

El macho es totalmente negro.

Posee una mancha amarilla en el codo del ala muy visible durante el vuelo.



La hembra tiene el dorso pardo con manchas oscuras.

Ala pardo oscuro con mancha amarilla en el codo, pero menos intensa que en el macho.



Posee una franja blanquecina sobre el ojo.

Según registros históricos, Chile debe su nombre al canto de este pajarito, que suena similar a la palabra "trrile" o "chile".

En **PARQUEMET** puedes verlo cercano a los cuerpos de agua, como en el humedal del Bosque Santiago.



# CÓNDOR ANDINO

*Vultur gryphus*

El macho tiene la cabeza y cuello desnudos de color rojizo oscuro.

Sobre el pico y la frente tiene una gran cresta del mismo color de la cabeza.

Cuerpo cubierto con plumas negras con brillos metálicos.

Collar de plumas blancas en la base del cuello.

Alas con faja blanca dividida por la línea negra.

Mide entre 100 y 120 cm.



La hembra es más pequeña que el macho, sin la cresta y con los ojos rojos.

Es un ave carroñera, es decir, se alimenta de animales muertos, cumpliendo un importante rol sanitario. De esta manera evita el surgimiento de enfermedades producto de la descomposición.

Está asociada a la cordillera de Los Andes y al ser **PARQUEMET** uno de los brazos de este cordón montañoso, puedes verlo en la cima del cerro El Carbón y a veces volando en las cumbres del Parque.



# ÁGUILA MORA

*Geranoaetus melanoleucus*

Pico ganchudo, gris azulado en la punta y amarillento hacia la base.

El macho tiene la cabeza, cuello, dorso, pecho y cola negro azulado.

Ventre blanco con finas líneas oscuras.

Alas negras grisáceas.

Patas amarillas con grandes uñas negras.

Mide entre 65 y 80 cm.

Algunas personas las han perseguido bastante por la falsa creencia de que se come al ganado. Actualmente está protegida por ley, pues cumple un importante rol ecológico como controlador de plagas.

La hembra es más grande que el macho.

En **PARQUEMET** puedes avistarla en laderas vegetadas, estepas arbustivas y bosques. También puedes verla sobrevolando el Anfiteatro Pablo Neruda.



# AGUILUCHO

*Geranoaetus polyosoma*

La hembra mide entre 50 y 55 cm.

Suele presentar rayas transversales.

Desde el cuello hasta el dorso es de color ladrillo.

El gris apizarrado de encima es más oscuro que el del macho.

El macho mide entre 45 y 50 cm.

Tiene un color gris apizarrado y por debajo es blanco con rayas grises oscuras.

Cola blanca con banda subterminal negra y finas rayas transversales grises oscuras.

Una amenaza importante son los ataques humanos, ya sea a través de envenenamiento o disparos, debido a la idea equivocada de que afecta a la actividad agropecuaria.

En **PARQUEMET** puedes observarlos posados sobre árboles. Acechando a sus presas como aves pequeñas, ratas y lagartijas.



# PEUCO

*Parabuteo unicinctus*

Posee un plumaje café oscuro con la espalda rufa.

El macho mide entre 45 a 59 cm.

De alas anchas y cortas.

Cola muy larga, negruzca con una banda terminal blanca.

Es un ave muy desconfiada frente a las personas, solo es posible acercarse a los juveniles e inmaduros. Los adultos apenas detectan a una persona se esconden entre los árboles.

La hembra es más grande que el macho.

Ocupa casi todos los ambientes que se observan en **PARQUEMET**. Lo puedes ver posado en ramas, cables o árboles perchas para acechar a sus presas.



# CERNÍCALO

*Falco sparverius*

La hembra se diferencia del macho por las cubiertas alares de color rojo ladrillo con manchas transversales oscuras.



Cabeza y nuca con corona azul apizarrado oscuro.

Tiene una línea negra entre el ojo y el cuello y otra en la zona auricular.

Garganta, pecho, abdomen y calzones blanco amarillento con franjas negras.

De carácter agresivo y territorial, no duda en amedrentar aves rapaces mucho más grandes que él.

El macho mide entre 28 y 30cm.

Ocupa casi todos los ambientes que se observan en **PARQUEMET**. Lo puedes ver posado en ramas, cables o árboles perchas para acechar a sus presas.



# HALCÓN PEREGRINO

*Falco peregrinus*

Nuca negra, tiene una gran franja amarilla sobre los ojos y el dorso pardo negruzco.

Pico gris oscuro en la punta y más claro hacia la base.

Cola negruzca con franjas blanquecinas.

Pecho superior acanelado claro con líneas negras.

Garganta blanquecina.

El macho mide entre 35 y 38 cm, a diferencia de la hembra mide entre 43 y 45 cm.

Poseen unas alas largas y puntiagudas que le permiten movimientos veloces y ágiles, especiales para cazar al vuelo.

Ocupa casi todos los ambientes que se observan en PARQUEMET. Lo puedes ver posado en ramas, cables, o árboles perchas para acechar a sus presas.



# TIUQUE

*Phalcoboenus chimango*

El macho mide entre 37 y 40cm.

Manto y lomo con plumas café y borde blanco.

Cola café claro con franja terminal café oscura.

Alas café oscuro con franja blanquecina en la mitad basal de las plumas.

Garganta, pecho, abdomen y vientre café claro.



La hembra es ligeramente más grande que el macho.

Es fácilmente reconocible, ya sea por su grito rasposo o por las bandas pálidas en sus alas al volar. Se pueden ver en gran número en el campo y en la ciudad.

Puedes observarlos en casi todos los ambientes de **PARQUEMET**, sobrevolando, posado en ramas, infraestructura, postes y en el suelo, alimentándose de insectos, pequeños vertebrados e incluso carroña.



# BAILARÍN

*Elanus leucurus*

Espalda gris con hombros negros.

Alas largas y puntiagudas.



En la cabeza y el resto del cuerpo presenta un plumaje blanco con un parche de color negro alrededor del ojo.

Mide entre 35 y 43 cm.



Su nombre se debe a su característico vuelo, que le permite quedar casi detenido en el aire, batiendo sus alas antes de capturar a sus presas. Esto genera una danza aérea admirable.

En **PARQUEMET** lo puedes ver en ambientes despejados con presencia de árboles, como en Bosque Santiago.



# CHUNCHO

*Glaucidium nanum*

Ojos grandes y patas amarillas.

Tiene la garganta blanca y una franja blanquecina sobre los ojos.

Nuca con pecas blancas con negro o en ocasiones solo negro.

Pico corto ganchudo, oscuro en su base y punta amarillenta.



Pecho y abdomen con rayas gruesas longitudinales blanquecinas, pardas y negruzcas.

Cola con bandas transversales negruzcas y castañas.

En la parte trasera de su nuca **tiene dos manchas similares a ojos**, que usa para distraer a ratones que forman su dieta.

Mide entre 17 y 21 cm.

En **PARQUEMET** puedes observarlo en árboles y matorrales arbustivos, como en el Mirador El Sauce.



# LECHUZA

*Tyto furcata*

Cara aplanada blanquecina parda, disco facial café amarillento con forma de corazón.

Corona, nuca, dorso y alas café claro cremoso con puntos negruzcos y blanquecinos.

Alas largas, levemente angostas y con puntas redondeadas.

Pecho y abdomen blanco, con algunas plumas cremosas y manchas oscuras.

Patas emplumadas, dedos amarillentos y uñas largas negras.

Mide entre 36 y 38 cm.

El disco facial que tiene en su rostro le ayuda a redirigir las ondas sonoras para llevarlas a sus oídos, que poseen un pequeño desnivel, lo que le ayuda a triangular la posición de sus presas y facilitar su captura.

Puedes observarla sobrevolando silenciosamente los cielos nocturnos de **PARQUEMET**. Posada sobre árboles o parte del inmobiliario, a la espera de sus presas para alimentarse.



# TUCÚQUERE

*Bubo magellanicus*

De tonos muy variados, que van desde el pardo oscuro, pasando por el negro y ocre.

Un penacho en cada zona auricular semejando orejas.

Pico café oscuro, corto encorvado hacia abajo y collar blanco en la garganta.

Pecho y abdomen pardo claro con muchas barras finas transversales oscuras.



\*Estas aves son consideradas cazadoras silenciosas, evitando que sus presas se percaten de su presencia.

Su nombre se debe al sonido que genera su vocalización. Tiene sus patas emplumadas, como todos los búhos, lo que le ayuda a disminuir el sonido al posarse o alzar el vuelo.

Puedes verlo posado sobre grandes árboles de **PARQUEMET**, durante la noche o el crepúsculo, aunque a veces, se logra ver en el día. Debes observar muy bien, pues su plumaje lo camufla con la corteza de los árboles.



**Dirección editorial:**  
Parque Metropolitano de Santiago

**Coordinación editorial:**  
Camila Pascual

**Desarrollo de contenidos y  
corrección de estilos:**

Nicolás Arce  
Ignacio Acosta  
Carol Caro  
Alejandro Peredo

**Diseño:**  
Camila Pascual

**Ilustraciones:**  
Marcelo Domínguez  
Pablo Jungla  
Camila Ortega  
Matías Contarino

Síguenos en @parquemetminvu



---

**PARQUEMET**  
Parque Metropolitano de Santiago